



Luna II 凝胶成像系统

快速操作指南

⚠ 注意：

1. 将机身运输螺丝移除后再开机使用，储存好运输螺丝、外箱、包装材料，以备将来动或运输时使用！
2. 开机时打开电源开关电脑则自启动，关机时须先关闭电脑，再关闭电源开关！
3. 运输前仓内不可放置样品盘、样品等物品！
4. 紫外光源对眼睛和皮肤有危害，使用紫外切胶功能时请确保防护到位后再打开光源，切勿站在切胶挡板两侧！

一、使用说明

1. 取出仪器，置于水平台面上，移除运输螺丝并插入储存孔；
2. 确认仪器电源开关在“○”侧，连接电源线并将电源开关按至“Ⅰ”侧，仪器开机，软件自启动，登陆用户；
3. 点击“ 出仓”按键，紫外透射样品台自动出仓，若琼脂糖凝胶含紫外激发的核酸染料，则直接置于样品台上；若凝胶内含有蓝光激发的核酸染料，则需先将蓝光样品盘放置到样品台上后再放置凝胶；若拍摄蛋白胶，需先将白光样品盘放置到样品台上再放置蛋白胶；
4. 放置好凝胶后点击“ 进仓”按键，仪器可自动识别紫外透射样品台、蓝光样品盘和白光样品盘；
5. 设置软件，进行预览、采集、编辑、导出等操作；
6. 拍摄完成后出仓，取出样品，擦拭样品台，再次进仓，关闭电脑，并将电源开关按至“○”侧，拔出电源插头。

二、软件设置

1. 登陆

在登录界面输入用户名和密码（管理员用户名：Admin，默认密码 123456）。



2. 用户管理

登陆管理员账户后可添加、删除用户，修改用户密码，查看用户日志。



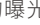



3. 系统设置

- a. 自动曝光：打开光源后软件即开始自动计算曝光时间并曝光。
- b. 记忆曝光：打开光源后软件则按对应光源上次曝光时间进行曝光。
- c. 进仓自动启动预览：可选择进仓后自动开启光源进行预览观察，亦可关闭自启动，进仓后需手动开启光源进行预览。
- d. 文件命名选项：勾选文件命名选项后保存图片时自动添加相应后缀。
- e. 蓝光滤光片选项：仅对透射蓝光起作用，根据染料性质选择合适的滤光片。



4. 图像采集

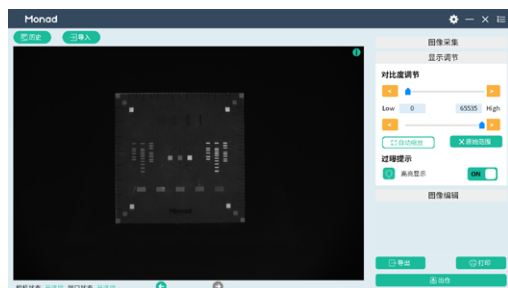
仪器可自动识别透射紫外、透射蓝光、透射白光样品台。

- a. 拍摄面积：在采集前可选择“原始”、“中”、“小”三种拍摄面积。
- b. 自动曝光：分为三种自动曝光，默认“I 强条带”自动曝光，用户可预判样品的信号选择不同自动曝光模式，若存在弱信号可选择“III 强条带”自动曝光，内显示自动计算的曝光时间，在此基础上也可以手动点击“+”、“-”调节。
- c. 划定 ROI：点击划定感兴趣区域，再进行自动曝光，软件优先计算目标区域中的信号，使其接近饱和，图像的其余部分有过曝的风险；若不划定区域则默认自动曝光计算整个视野的信号。
- d. 手动设置曝光时间：可点击弹出软键盘直接输入曝光时间，也可点击“+”、“-”调节曝光时间。
- e. 采集：设置完成后点采集，采集完成可进行编辑、保存等操作。
- f. 图像信息：点击查看图像信息，可修改实验名称，对图片进行备注。



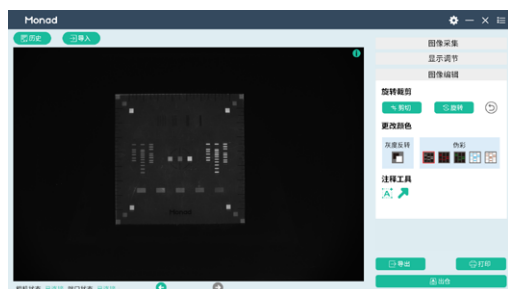
5. 显示调节

- 灰度范围调节：采集完的图片默认原始范围（0~65535），如有需要可调节 low、high 值，可拖动滑块进行调节、点击箭头微调或手动输入数值，亦可点击“自动缩放”软件自动给出 low、high；
- 过曝提示：打开开关则显示饱和像素，饱和像素标记为红色（伪彩状态下不可标记）。
- 图片切换：点击 切换查看近期拍摄图片。



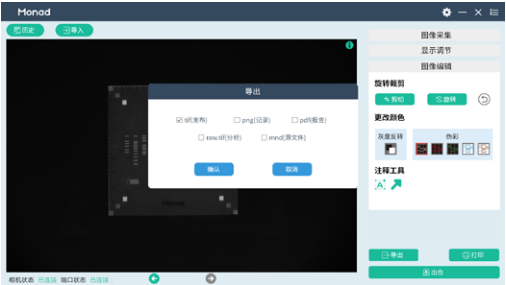
6. 图像处理

- 旋转、裁剪：根据需求对已采集的图像进行裁减、旋转，点击撤销按键可逐步撤销；
- 更改颜色：点击 进行灰度反转， 为核酸伪彩， 为蛋白胶考染伪彩， 为蛋白胶银染伪彩，选中后条带变为相应颜色，点击 恢复黑白白色。
- 注释工具：可添加文字和箭头标注，并更改颜色、大小，可拖动、删除、复制、修改注释。



7. 导出

根据需求选择导出格式，支持多选、单选，TIF 格式默认 16 bit 且无压缩，PNG 格式默认 8 bit、无损压缩，PDF 为电子版报告，raw 格式为原图可用于图片分析，MND 为原始数据；

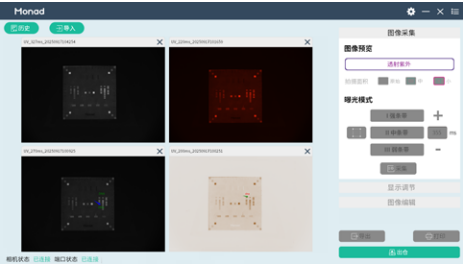
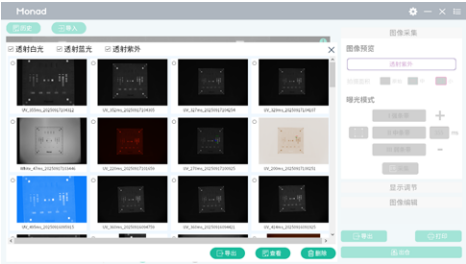


8. 打印

在连接打印机的状态下，点击打印即可打印图像报告。

9. 查看历史记录与导入

- a. 历史：点击“历史”显示最近采集的图片（MND 格式），选择透射紫外 / 蓝光 / 白光则只显示该光源下拍摄的图片。可多选导出、删除、查看，多选查看最多支持四张同时查看，每张图片放大查看状态可进行图像编辑、调整。
- b. 导入：只可导入 MND 格式图片，导入后可进行图像调整及保存、打印。



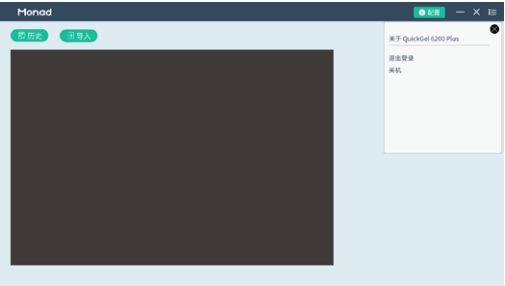
10. 切胶

出仓后插入切胶防护板，则进仓按键不可点击，上边栏出现紫外光源按钮，点击紫外光源后弹出提示框，确认后光源开启，默认 3min 自动关闭，也可手动点击紫外按钮关闭光源；移除防护板后光源可自动关闭，进仓按钮恢复可点击状态。



10. 其他

点击“”返回桌面，点击“”关闭软件，在“”下可查看仪器版本信息、退出当前用户登录、直接关机。



生产商
Producer

莫纳 (苏州) 生物科技有限公司
Monad (Suzhou) Biotech Co., Ltd.

研发生产基地
R&D and Production Bases

苏州：苏州工业园区
杏林街 78 号 13A 栋

E-mail
Web

support@monadbiotech.com
www.monadbiotech.com

 400-928-3698



Simply Discover More
至简致真·探索无限